

Druhá Česko-Slovenská konference „Co přináší výzkum pro rozvoj udržitelné mobility ve městech“

Plán udržitelné městské mobility města Brna

Brno, 19.5. 2016

Iva Machalová, Odbor dopravy Magistrát města Brna

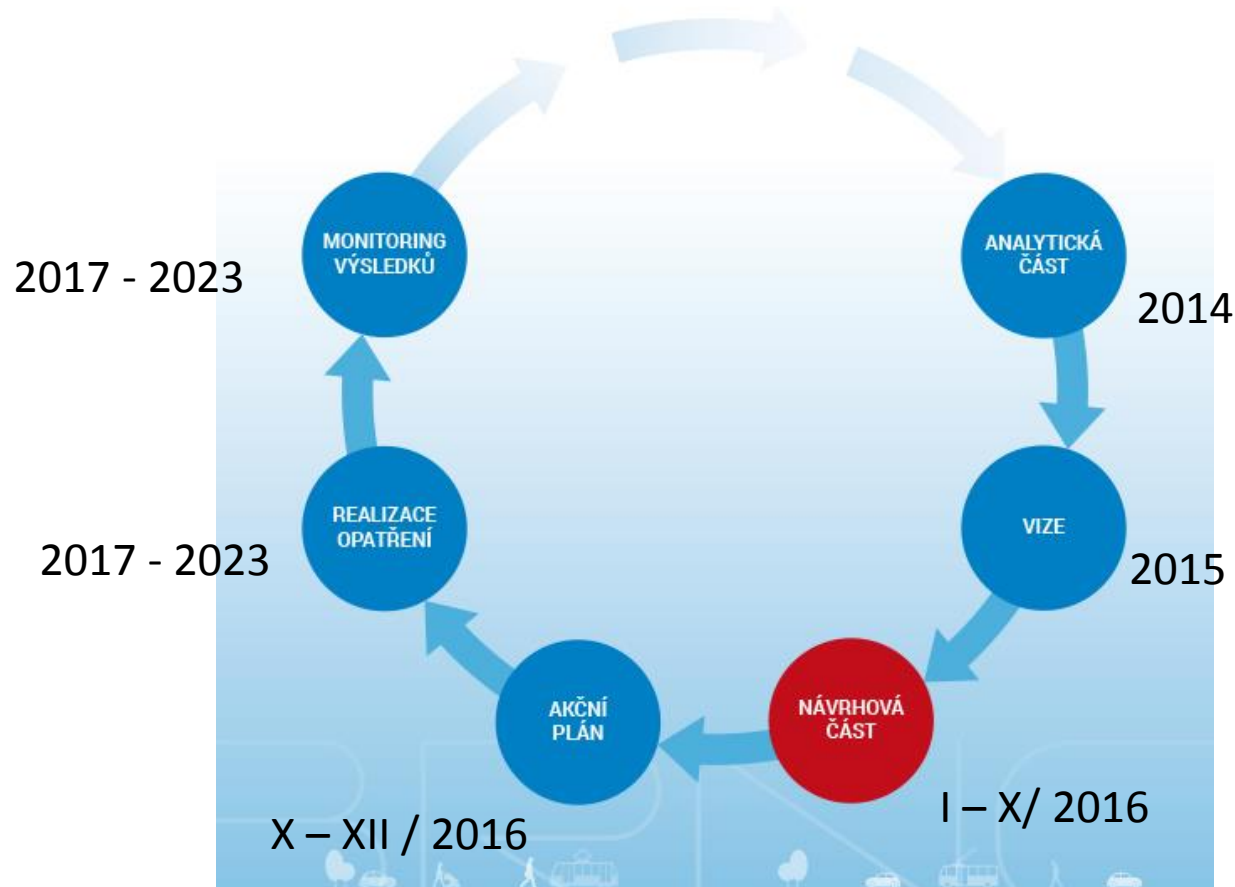


ČÁSTI PLÁNU MOBILITY MĚSTA BRNA:

- ZADÁNÍ
- ANALYTICKÁ ČÁST
- VIZE
- NÁVRHOVÁ ČÁST
- AKČNÍ PLÁN UDRŽITELNÉ MĚSTSKÉ MOBILITY – SEZNAM PROJEKTŮ

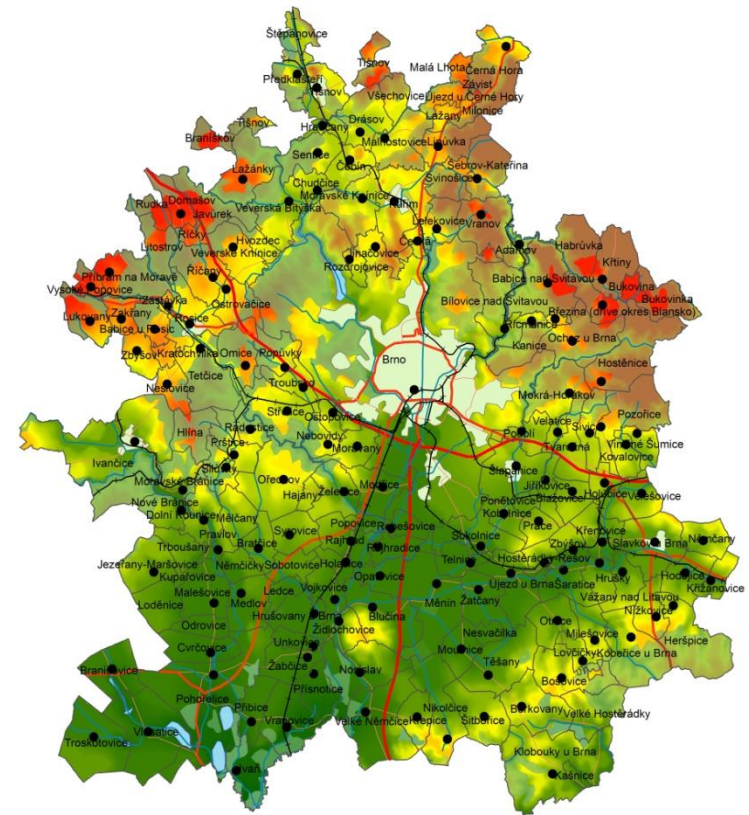
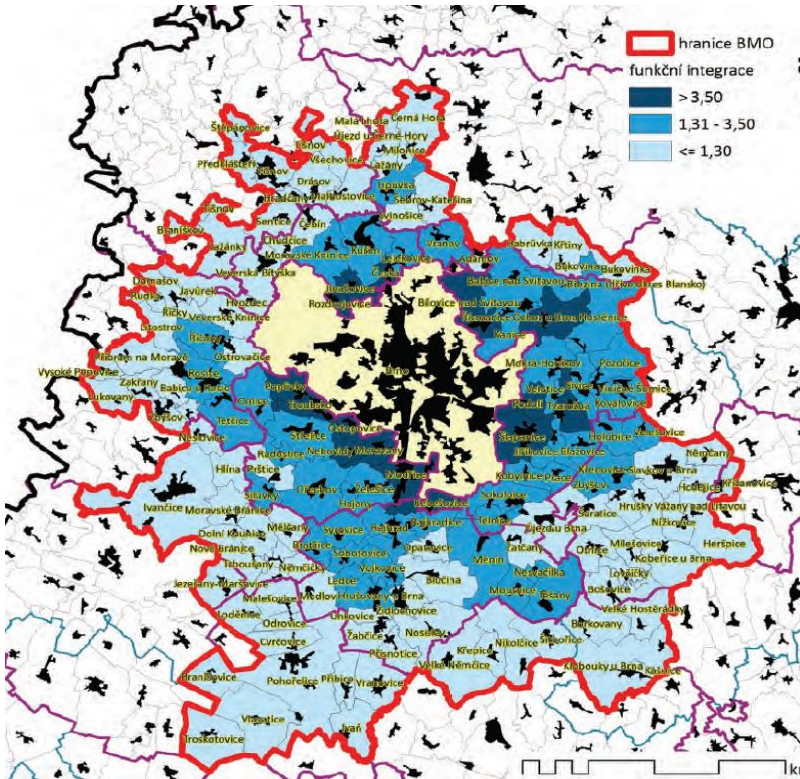


PROCES PLÁNOVÁNÍ UDRŽITELNÉ MĚSTSKÉ MOBILITY



PLÁN udržitelné městské mobility města Brna

- Řeší nejen území města Brna, ale i jeho okolí v rámci Brněnské metropolitní oblasti



ZADÁNÍ

- Zadání bylo připraveno ve spolupráci:
 - Odbor územního plánování a rozvoje MMB
 - Odbor životního prostředí MMB
 - Odbor zdraví MMB
 - Kancelář strategie města MMB
 - Odbor dopravy Jihomoravského kraje
 - Brněnské komunikace, a.s.
 - Dopravní podnik města Brna, a.s.
- Zadání zpracování Plánu mobility je v souladu s přílohou č 1. KONCEPCE PLÁNŮ UDRŽITELNÉ MĚSTSKÉ MOBILITY ke Sdělení Komise Evropskému parlamentu, Radě, Evropskému hospodářskému a sociálnímu výboru a Výboru regionů „Společně ke konkurenceschopné městské mobilitě účinně využívající zdroje“



STRATEGIE KOMUNIKACE PLÁNU MOBILITY

- Příprava strategie komunikace byla zahájena současně se zahájením prací na analytické části Plánu mobility
- Byla připravena společností MEDIAAGE, která se podílela i na realizaci navržených aktivit
 - Logo a design Plánu mobility
 - Webové stránky
 - Pracovní skupiny
 - Diskuse/kulaté stoly
 - Informativní kampaň
- Spolufinancování z evropského projektu CH4ALLENGE



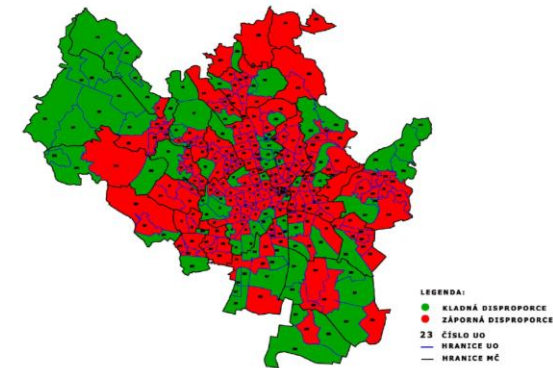
ANALYTICKÁ ČÁST (srpen 2014 – červen 2015)

- Analytické podklady pro přípravu návrhové části.
- SWOT analýza pro každý subsystém dopravy: individuální automobilová doprava, parkování, veřejná doprava, cyklistická a pěší doprava, nákladní doprava, letecká doprava, organizace dopravy
- Analytická část byla projedná s veřejností, vybranými organizacemi, městskými částmi. Byla projednána v orgánech města a schválena Radou města Brna 30.6. 2015



ANALYTICKÁ ČÁST (srpen 2014 – červen 2015)

- Vycházela z již zpracovaných dokumentací:
 - 2008 - Strategie dopravní telematiky ve městě Brně
 - 2010 - Generel cyklistické dopravy
 - 2010 - Generel pěší dopravy
 - 2012 - Generel veřejné dopravy
 - 2013 - City Logistika
 - 2013 - Aktualizace návrhu komunikačního systému města
 - 2013 - Elektromobilita, Emisní zóny
 - 2013 - Koncepce městského kamerového systému
 - 2014 - Strategie parkování ve městě Brně



ANALYTICKÁ ČÁST (srpen 2014 – červen 2015)

- **Silné stránky:**

- Existence funkčního integrovaného dopravního systému JMK – jednotné informace o dopravě, jednotný tarif, vazba města na region
- Vysoký podíl MHD na dělbě přepravní práce
- Existence systému integrovaného řízení dopravy ve městě
- Preference MHD je zaváděna u všech rekonstrukcí a do nových zařízení SSZ

- **Slabé stránky:**

- Hlukové zatížení a znečištěné ovzduší z narůstající automobilové dopravy
- Stagnace rozvoje infrastruktury pro kolejovou dopravu, zejména sítě tramvajových tratí nereflktujících prostorové změny v aglomeraci v posledních dvou desetiletích
- Velmi nízký podíl cyklistické i pěší dopravy na dělbě přepravní práce
- Výrazná konfliktnost cyklistické a pěší dopravy se silniční dopravou
- Nedostatek parkovacích a garážovacích ploch, zejména v centru města a na sídlištích



ANALYTICKÁ ČÁST (srpen 2014 – červen 2015)

- **Příležitosti:**

- Rozvoj „share“ řešení – carsharing
- Zavedení nízkoemisních zón v imisně nejzatíženějších oblastech města
- Zvyšování atraktivity pěší, cyklistické a veřejné dopravy (odstraňování bariér, zatraktivňování veřejných prostranství, oprava a budování přístupných terminálů, zvyšování preference v křižovatkách)
- Dostavba bezbariérových pěších tras v okolí občanské vybavenosti, propojení zastávek MHD s občanskou vybaveností trasami pro pěší

- **Slabé stránky:**

- Neřízená suburbanizace s absencí řešení infrastruktury
- Úbytek obydlených bytů a obchodních aktivit v centru města v důsledku regulace dopravy a parkování, „vylidňování“ lokalit v okolí centra
- Pokračující rozvoj infrastruktury jednotlivých dopravních modů bez jejich vzájemné provázanosti
- Snižování počtu využití veřejné dopravy v důsledku nedostatečné uživatelské atraktivity



VIZE PLÁNU MOBILITY (červenec 2015 – prosinec 2015)

- Ve spolupráci se Smart City Brno byl připraven tzv. expertní workshop.
- Zúčastnilo se více než 50 odborníků nejen z oblasti dopravy, ale i dalších oborů nutných pro plánování mobility (např. ekonomie, architektura, životní prostředí, sociální vědy).
- Výsledkem bylo pět návrhů, které rozpracovány v pracovních skupinách.
- Výsledky diskuse pracovních týmů byly prezentovány primátorovi města Brna panu Petru Vokřálovi a dalším členům Rady města Brna.
- Následně byly návrhy vizí prezentovány veřejnosti (v rámci pracovních skupin na Brněnské ozvučné desce) a byly projednávány Radou města Brna.



VIZE PLÁNU MOBILITY (červenec 2015 – prosinec 2015)

Základní struktura výstupů:

- Vize Plánu mobility do roku 2050 – souvislý text, výrok,
 - Součástí byla i dělba přepravní práce ve struktuře veřejná hromadná doprava, pěší doprava, cyklistická doprava, individuální automobilová doprava (2030 a 2050)
- Oblast změny a jejich zdůvodnění (3-5),
- Strategické cíle a jejich argumentace.
- Bylo připraveno **pět návrhů vizí, oblastí změn a strategických cílů:**
 - Ing. Zbyněk Sperat, Ph.D. (Centrum dopravního výzkumu. v.v.i),
 - Mgr. Daniel Seidenglanz, Ph.D. (Masarykova univerzita v Brně, Přírodovědecká fakulta),
 - doc. Ing. Josef Kocourek, Ph.D. (ČVUT v Praze, Fakulta dopravní),
 - Ing. Petr Hofhansl, Ph.D. (společnost AF-CITYPLAN, s.r.o.)
 - Ing. Martin Hájek (VŠB – technická univerzita Ostrava)



VIZE PLÁNU MOBILITY (červenec 2015 – prosinec 2015)

Co se ve vizích objevovalo společné?

- Mobilita má velký vliv na kvalitu života, který se bude dále zvyšovat.
- Zatraktivněním veřejných prostor i životního prostředí dosáhneme menší mobility ve městě. Brno bude město krátkých cest s propojenými a navazujícími dopravními módy. Doprava bude šitá na míru, nikdo nebude znevýhodněn.
- Brno bude využívat chytré technologie a řešení postavené na široké datové základně pro lepší řízení a organizaci dopravy ve městě. Bude aplikovat proaktivní opatření (změna návyků a myšlení, měkká opatření). Řízení a organizace dopravy v souladu s dalšími politikami.

Co naopak bylo jedinečné?

- Mobilita je jakožto stavební kámen kvality života ve městě hlavním politickým tématem, obyvatelé města se již 35 let aktivně zapojují do tématu městské mobility s tvůrčími podněty.
- Výrazně vzrostl podíl práce z domu nebo blízkého CoWork centra
- Město musí vstoupit do intenzivní diskuse s privátními hráči utvářejícími trendy.
- Polycentrická prostorová struktura – široký přesah do metropolitní oblasti



VICE PLÁNU MOBILITY

- Schválena RMB 22.12. 2015 – vize Zbyňka Sperata

Brno se v roce 2050 umísťuje na prvním místě žebříčku hodnotícím kvalitu života ve městech. Žije zde 480 tis. spokojených obyvatel, kteří ani ve volných dnech nejsou nuceni odjíždět z města za čistým vzduchem. Brno je městem, kde se velmi snadno žije bez automobilu. Je to město krátkých cest s propojenými a navazujícími dopravními mody. Mobilita je jakožto stavební kámen kvality života ve městě hlavním politickým tématem, obyvatelé města se již 35 let aktivně a zapojují do tématu městské mobility s tvůrčími podněty. Být seniorem nebo hendikepovaným v Brně neznamena žádné omezení cestovních návyků. Město dlouhodobě, koncepčně a koordinovaně řeší zefektivňování dopravního systému. Snadnost, možnost a rychlost cestování jsou hlavními cíli dopravního plánování. Zároveň je město na základě široké datové základny schopno v oblasti mobility pružně reagovat nejen na trendy v dopravě, ale i demografii, ekonomice a migraci obyvatel.



VICE PLÁNU MOBILITY

OBLAST ZMĚNY

Podíl cest udržitelných druhů dopravy (VD, cyklo, pěší)

STRATEGICKÉ CÍLE

- Zvýšit podíl cest (modal split) veřejné, cyklistické a pěší dopravy
- Zvýšit integraci udržitelných druhů dopravy (podíl multimodálních cest) a zrychlit veřejnou dopravu (cestovní rychlost na referenčních cestách MHD o 15% vyšší v r. 2030)
- Zvýšit počet domácností nevlastnících auto (o 20% do r. 2050)



VIZE PLÁNU MOBILITY

OBLAST ZMĚNY

Komunikační síť města a kvalita veřejných prostor

STRATEGICKÉ CÍLE

- Nezvyšovat kapacity komunikační sítě pro IAD v centrální části uvnitř města, po dobudování ochranného dopravního systému (zachování celkového počtu parkovacích míst v širším centru města na úrovni potřeby)
- Zvýšit dostupnost a atraktivitu udržitelných forem dopravy města a jeho zázemí (např. příměstské železnice), (podíl příměstské železnice na referenčních cestách vzroste do r. 2030 o 20% na úkor IAD)
- Zvýšit počet a kvalitu veřejných prostor (nárůst podílu spokojených obyvatel města s veřejnými prostory o 30% do r. 2030)



VIZE PLÁNU MOBILITY

OBLAST ZMĚNY

Ochrana obyvatel před negativními vlivy dopravy, energetická náročnost dopravy

- **STRATEGICKÉ CÍLE**

- Snížit počet dopravních nehod (plnit národní cíle, např. snížení počtu obětí dopravních nehod do r. 2025 na polovinu oproti roku 2015)
- Snížit počet obyvatel trpících nadlimitním hlukem z dopravy (do r. 2025 trpí nadlimitním hlukem z dopravy méně než 5% obyvatel města)
- Snížit emise skleníkových plynů a snížit energetickou náročnost dopravy na cestujícího (čtyřnásobný pokles emisí skleníkových plynů do r. 2050 oproti roku 2010, nebo: 1 tuna ekv. CO₂ na osobu a rok do r. 2050); pokles celkové energetické spotřeby v dopravě na cestujícího o 20% do r. 2050)
- Zajistit spolehlivost dopravního systému při mimořádných událostech
- Minimalizovat negativní dopady citylogistiky



VIZE PLÁNU MOBILITY (červenec 2015 – prosinec 2015)

OBLAST ZMĚNY

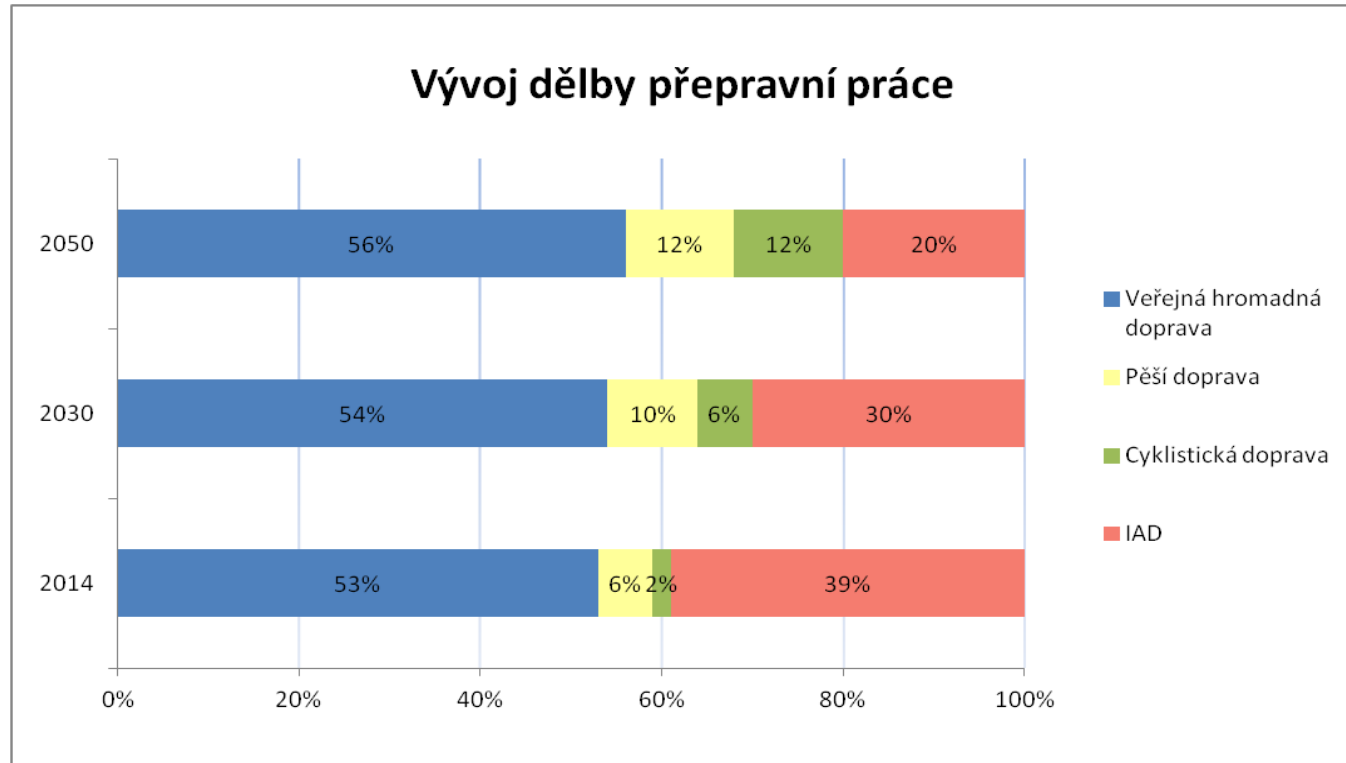
Organizace a řízení dopravy a poptávky po dopravě

- **STRATEGICKÉ CÍLE**

- Propojit dopravní a územní plánování, zavést principy integrovaného dopravního plánování včetně posílení významu telematických systémů
- Zavést komplexní plánování dopravy zaměstnanců a návštěvníků velkých podniků a institucí včetně záměrů generujících dopravu (např. Plány mobility pro obchodní centra), (firemní plány mobility povinné pro organizace s více než 100 zaměstnanci do r. 2020, 50 zaměstnanci do r. 2025)
- Zavést vzdělávání, školení, osvětu v oblasti městské mobility a informovanost účastníků dopravního provozu



VIZE PLÁNU MOBILITY



NÁVRHOVÁ ČÁST (leden 2016 - ???)

Obsah návrhové části:

- Vize a strategické cíle
- Cíle a indikátory
- Prognózy a posouzení vývoje, návrhové scénáře
- Zásobník projektů
 - Projekty do roku 2023
 - Projekty do roku 2030
 - Projekty do roku 2050
 - Projekty v Brněnské metropolitní oblasti
- Aktivity nutné pro evaluaci a monitoring postupu implementace opatření Plánu mobility a dosažení navrhovaných cílových hodnot



NÁVRHOVÁ ČÁST (leden 2016 - ???)

- Koncept návrhové části byl dokončen na počátku února 2016
- Bylo zahájeno projednání a sběr podnětů a komentářů k konceptu – duben 2016
- Panelová diskuse, jednání pracovních skupin, koncept zveřejněn na webových stránkách
- Analýza obdržných připomínek :
 - 69 podání veřejnosti, z nichž každé obsahuje několik podnětů a připomínek
 - podněty zaslané přes webovou aplikaci Nesehnutí (100 podání podpořených více občany)
 - vyjádření jednotlivých odborů Magistrátu města Brna a dalších institucí: Odbor územního plánování a rozvoj, Odbor životního prostředí, Kancelář strategie města, Odbor investiční, Kancelář Brno zdravé město; Dopravní podnik města Brna, Brněnské komunikace, KORDIS JMK; Odboru rozvoje dopravy Jihomoravského kraje
 - vyjádření městských částí
 - vyjádření okolních obcí
- Schválení analýzy a vypořádání v červnu 2016



NÁVRHOVÁ ČÁST (leden 2016 - ???)

- Dopracování návrhové části:
 - Seznam navržených opatření
 - Stanovení indikátorů na základě vybraných opatření
 - Ověření navrhovaných opatření modelem
- Projednání dopracovaná návrhové části s úřady, odbornými institucemi a veřejností
- Schválení návrhové části Plánu mobility

- SEA – zjišťovací řízení

- **AKČNÍ PLÁN UDRŽITELNÉ MĚSTSKÉ MOBILITY – SEZNAM PROJEKTŮ**



2010



Současnost



2008



Současnost



24



PLÁNOVANÉ AKCE:

- 1.6. 2016 se v Brně uskuteční seminář k plánům mobility – organizovaný Ministerstvem dopravy ČR a agenturou JASPERS

(kontakt: michal.ulrich@mdcr.cz)

- 2.6. 2016 mezinárodní konference projektu CIVITAS 2MOVE2 v Brně zaměřená na přípravu plánů mobility

(kontakt: civitas@brno.cz)



MANUÁL PROJEKTU CHALLENGE: www.sump-challenges.eu./kits

- Aktivní zapojení občanů a zainteresovaných subjektů při přípravě Plánu udržitelné městské mobility
- Spolupráce s institucionálními partnery v kontextu Plánů udržitelné městské mobility
- Výběr nejefektivnějších balíčků opatření pro plány udržitelné městské mobility
- Hodnocení dopadu opatření a vyhodnocení procesů plánování mobility



A to je vše, děkuji za pozornost!

machalova.iva@brno.cz

info@mobilitabrno.cz

www.mobilitabrno.cz

