



MINISTERSTVO
DOPRAVY A VÝSTAVBY
SLOVENSKEJ REPUBLIKY

AKTUÁLNA SITUÁCIA PLÁNOV MOBILITY NA SLOVENSKU

*Current situation with mobility plans in
Slovakia*

Vladimír Tóth
Odbor stratégie a rozvoja
*Department for strategy
and development*

ÚVOD | *Introduction*



- Požiadavka vytvoriť plány udržateľnej mobility (PUM) vznikla v súvislosti s operačným programom Integrovaný regionálny operačný program 2014 – 2020 (IROP)
- Riadiacim orgánom pre IROP je Ministerstvo pôdohospodárstva a rozvoja vidieka SR.
- PUM má zároveň slúžiť na udržateľné dopravné plánovanie a odôvodnenie projektov v rámci IROP.

- *Sustainable mobility plans (SMP) and the need for their development has emerged together with the creation of the Integrated Regional Operational Programme 2014 – 2020 (IROP)*
- *The managing authority for IROP is the Ministry of Agriculture and Rural Development of the Slovak Republic*
- *SMP is designated to work as a justification of projects defined in a pertinent project pipeline.*

ÚLOHA PUM-OV | *The role of SMPs*

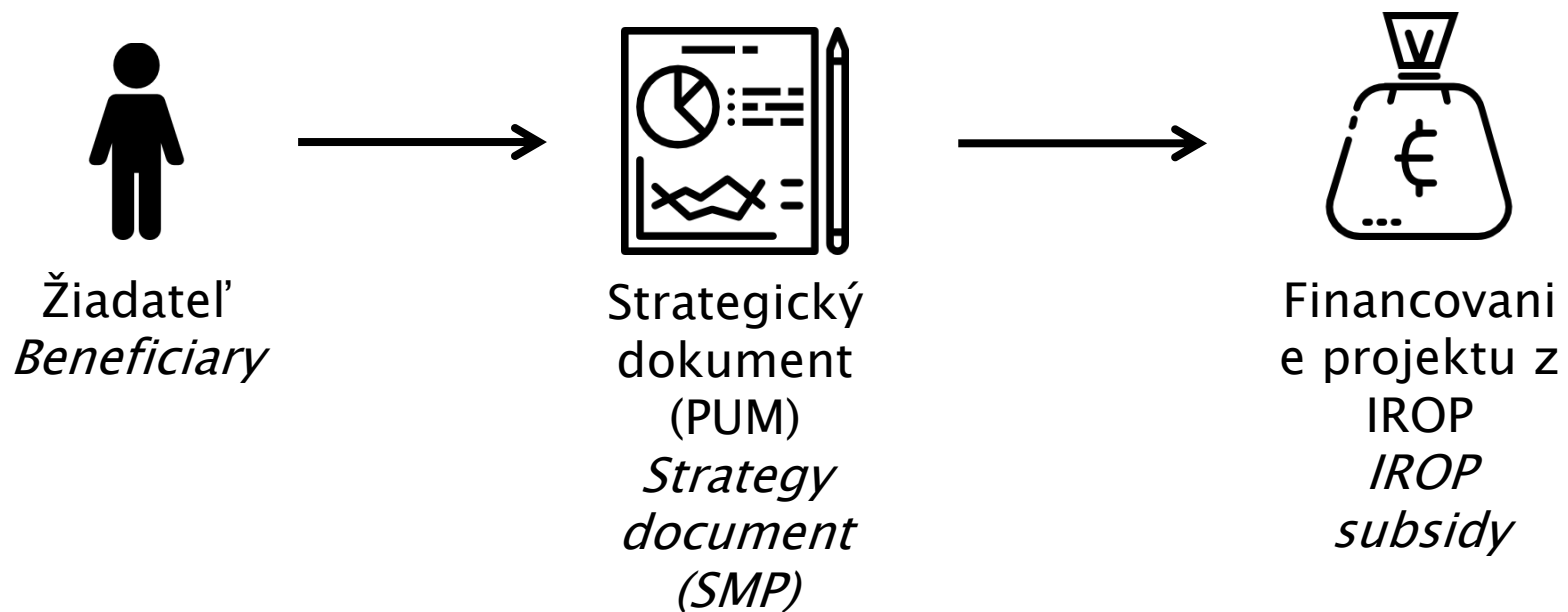


Žiadateľ
Beneficiary

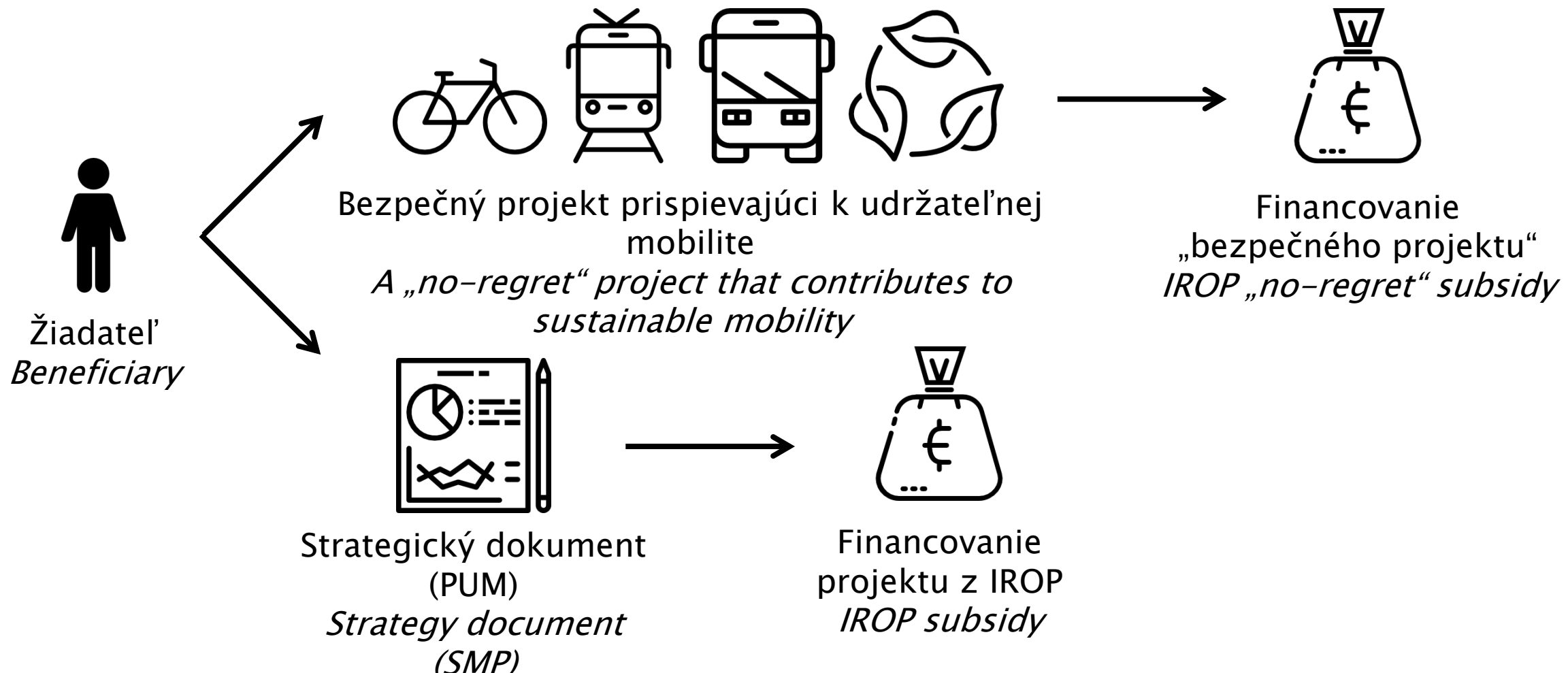


Financovani
e projektu z
EŠIF
ESIF subsidy

ÚLOHA PUM-OV | *The role of SMPs*

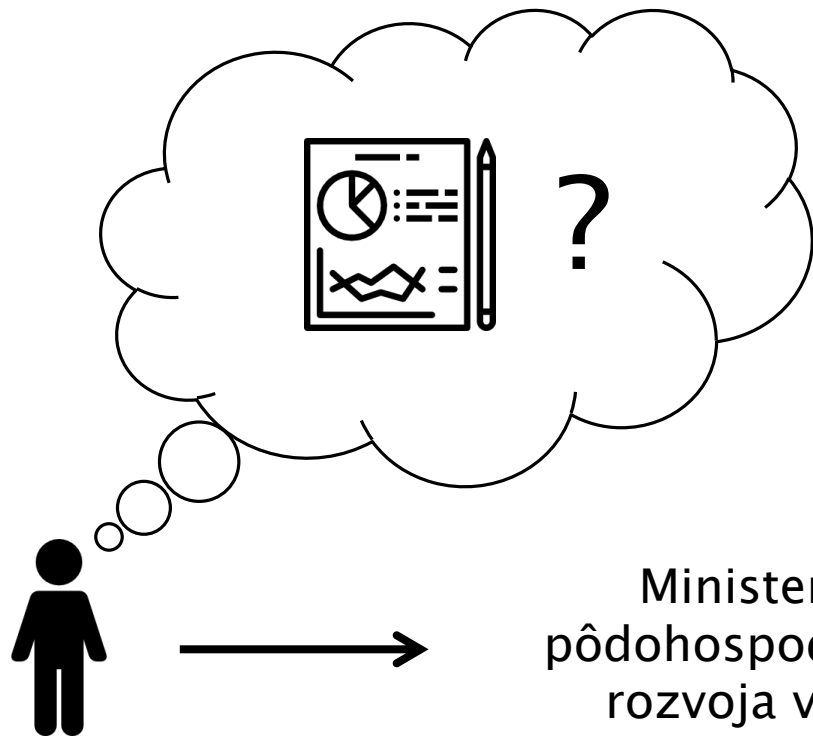


ÚLOHA PUM-OV | *The role of SMPs*



ÚLOHA PUM-OV

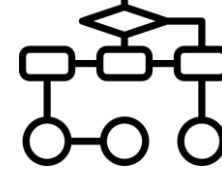
The role of SMPs



Ministerstvo
pôdohospodárstva a
rozvoja vidieka
*Ministry of agriculture and
rural development*



Ministerstvo dopravy a
výstavby
*Ministry of transport and
construction*

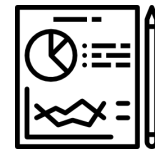


Príprava metodiky k
tvorbe PUM
*Development of the
Guidelines on how to
create SMP*



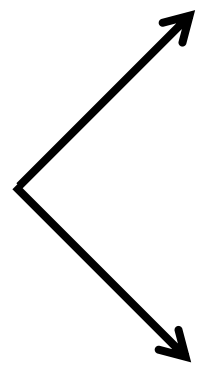
ÚLOHA PUM-OV

The role of SMPs

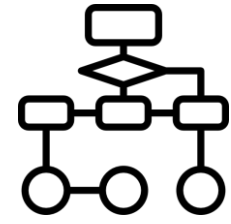


PUM
SMP

Ministerstvo dopravy a
výstavby
*Ministry of transport and
construction*



Konzultácie
Consultations



Metodika tvorby PUM
*Guidelines on how to
create a SMP*



Ministerstvo
pôdohospodárstva a
rozvoja vidieka
*Ministry of agriculture and
rural development*



AKO VZNIKLA METODIKA PUM

How were the SMP Guidelines developed?

- Ministerstvo dopravy čerpalo z dokumentov:
 - Pokyny k tvorbe a implementácii plánov udržateľnej mestskej mobility (ELTIS),
 - Pokyny k tvorbe Poly-SUMP: Ako vytvoriť Plán udržateľnej mestskej mobility pre polycentrický región (ELTIS),
 - Súťažné podmienky na generely dopravy v slovenských mestách (2013 – 2015)
- *The SMP Guidelines were based on:*
 - *Guidelines: Developing and Implementing a Sustainable Urban Mobility Plan (ELTIS)*
 - *The Poly-SUMP Methodology (ELTIS)*
 - *General transport plan terms of reference from various Slovak cities (2013 – 2015)*



VZŤAH MEDZI GENERELOM A PUM-OM

A relation between a SMP and a General transport plan

- Samosprávne kraje a mestá sú v zmysle zákona pripraviť tzv. dopravný generel, ktorý slúži ako podklad pre územný plán.
- Aby nemuseli samosprávy pripraviť dva dokumenty, ktoré môžu byť v rozpore, stačí aby pripravili jeden (generel), ktorý bude následne po splnení podmienok vyhlásený za PUM.
- *Regional bodies and municipalities are obligated in terms of respective law to prepare so called general transport plan which works as a basis for a land-use plan.*
- *To avoid duplication in development of strategy documents, which are bound to be in contradiction, it is enough to prepare a single document (general transport plan), which would be declared as SMP upon fulfilling the respective set of conditions.*



V AKOM STAVE SÚ PUMY NA SLOVENSKU?

How is the situation with SMPs in Slovakia?



VZŤAH MEDZI IROP A OPII

A relation between the IROP and the OPII

- Ministerstvo dopravy je riadiacim orgánom Operačného programu Integrovaná infraštruktúra (OPII), ktorý má podobne, ako IROP, definované výkonnostné ukazovatele.
- Napĺňaním výkonnostných ukazovateľov IROP sa zároveň napĺňajú výkonnostné ukazovatele OPII.
- *The Ministry of Transport is the managing authority for the Operational Programme of Integrated Infrastructure, which defines as well as IROP key performance indicators to be fulfilled.*
- *Fulfilling the KPIs of IROP profoundly helps to contribute to OPII KPIs.*



HLAVNÁ MYŠLIENKA - UDRŽATEĽNOSŤ

The main message - sustainability

Spôľahlivosť cestovného času

Dopravné kolóny zasahujú aj vozidlá verejnej dopravy, ktoré sa tak menia na neatraktívne, neosobné, slabo vybavené veľké autá. Preto je potrebné zabezpečiť ich spoľahlivosť tak, aby vždy dodržali cestovný čas. Na ten účel je nutné zriaďovať tzv. BUS pruhy.

Frekvencia je základ

Ak je to možné, nasadenie väčšieho množstva menších vozidiel s častejším intervalom odchodov je pre cestujúcich atraktívnejšie riešenie ako jedno väčšie vozidlo jazdiace v riedkom intervale. To platí aj o linkách. Menej liniek s častým intervalom odchodov je lepší systém ako linky odvádzajúce všade jazdiace raz za deň.

Pešia doprava

Keďže verejná doprava nebude nikdy tak flexibilná ako individuálna automobilová doprava, jej užívatelia zvyčajne prekonávajú väčšie pešie presuny. Bez podpory pešej dopravy nie je možné podporiť verejnú dopravu.

Parkovacia politika

Zavedenie zmysluplnej parkovacej politiky prináša niekoľko výhod: 1) odstráni dopravné kolóny, 2) zrýchli verejnú dopravu, 3) zníži počet áut v meste, 4) zlepši verejné priestory najmä z hľadiska pešieho pohybu.

Legalizácia skratiek a cyklisti

Legalizácia skratiek (tzv. "desire lines") pre pešiu dopravu a mestskú cyklistiku je spôsob ako podporiť udržateľné druhy dopravy. Odľahčiť dopravu, znížiť počet automobilov a zabezpečiť spoľahlivosť verejnej dopravy môže aj podpora mestskej cyklo dopravy.

Aj chodci sú doprava

Nezohľadnenie alebo ignorovanie pešej dopravy pri dopravnom modelovaní a plánovaní má fatálne následky na atraktivitu verejnej dopravy

Parkovanie na chodníku

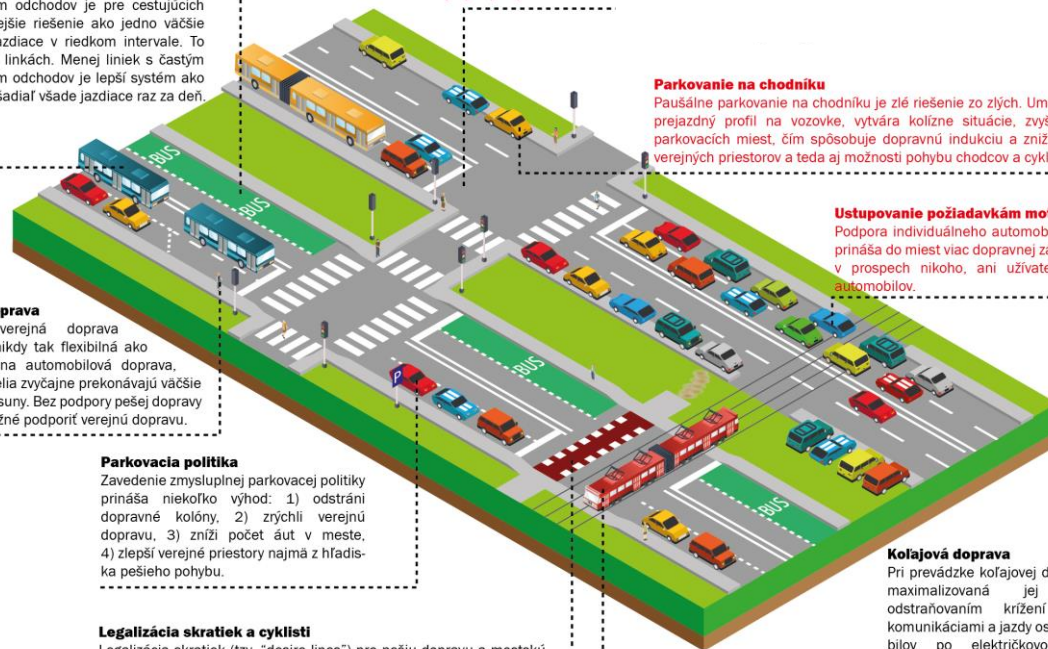
Pausálne parkovanie na chodníku je zlé riešenie zo zlych. Umelo znižuje prejazdný profil na vozovke, vytvára kolízne situácie, zvyšuje počet parkovacích miest, čím spôsobuje dopravnú indukciu a znižuje kvalitu verejných priestorov a teda aj možnosti pohybu chodcov a cyklistov.

Ustupovanie požiadavkám motorovej dopravy

Podpora individuálneho automobilizmu v mestách prináša do miest viac dopravnej záťaže, ktorá nie je v prospech nikoho, ani užívateľov súkromných automobilov.

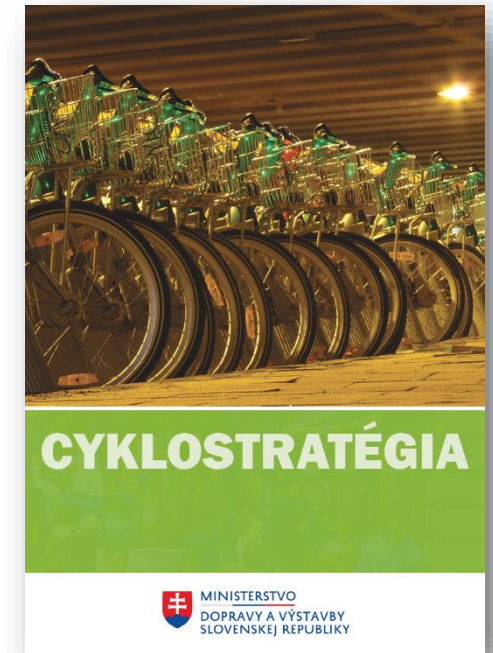
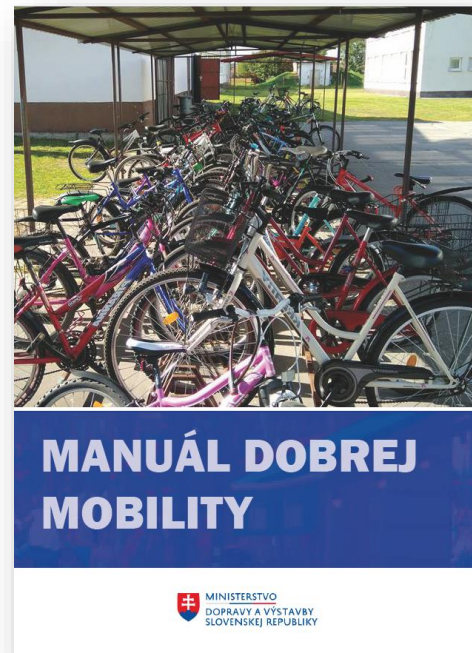
Kolajová doprava

Pri prevádzke kofajovej dopravy musí byť maximalizovaná jej bezkolíznosť odstraňovaním križení s cestnými komunikáciami a jazdy osobných automobilov po elektrickom páse. Na jednoduchých križovatkách musí mať kofajová doprava absolútnu preferenciu.



SÚVISIACE DOKUMENTY

Other documents related to the issue of sustainable mobility





MINISTERSTVO
DOPRAVY A VÝSTAVBY
SLOVENSKEJ REPUBLIKY

ĎAKUJEM ZA POZORNOSŤ
Thank you for your attention

Vladimír Tóth
Odbor stratégie a rozvoja
*Department for strategy
and development*